



دانشگاه علوم پزشکی
و خدمات بهداشتی درمانی استان همدان

دانشکده پزشکی

کمیته ارزشیابی - واحد توسعه آموزش پزشکی دانشکده پزشکی

برنامه ارزشیابی نظام مند

دوره پزشکی عمومی

دانشگاه علوم پزشکی همدان

دانشکده پزشکی

سال ۱۴۰۰

بازبینی سال ۱۴۰۳

فهرست مطالب

۳	مقدمه
۴	الگوی ارزشیابی سیپ (CIIP).....
۵	مدل ارزیابی CIPP
۷	اهداف ارزشیابی نظام‌مند
۷	مدل CIPP
۱۰	ابزارهای اندازه‌گیری
۱۲	آیین‌نامه ارزشیابی دوره آموزش پزشکی عمومی دانشکده پزشکی همدان
۱۳	کلیات
۱۳	ماده ۱- تعاریف
۱۴	ماده ۲- اهداف ارزشیابی:
۱۴	ماده ۳- ارکان، ساختار و مسئولین اجرای ارزشیابی:
۲۲	ماده ۴- وظایف کمیته ارزشیابی آموزش پزشکی عمومی
۲۲	ماده ۵- نحوه انتخاب و مدت فعالیت اعضای کمیته ارزشیابی آموزش پزشکی
۲۲	ماده ۶- شرایط عضویت در کمیته ارزشیابی آموزش پزشکی عمومی
۲۳	ماده ۷- تواتر جلسات
۲۳	ماده ۸- روش ارزشیابی
۲۳	ماده ۹- استفاده از نتایج ارزشیابی دوره
۲۴	پیوست ها

کمیته ارزشیابی - واحد توسعه آموزش پزشکی و اسکالر پزشکی

ارزیابی فرآیند بررسی نتایج (نیل به اهداف) یک برنامه است که از طریق سنجش رشد و تغییر در یک فرد یا گروه یا سازمان و همچنین روش‌ها و امکانات و منابع اجرا می‌شود. در واقع ارزشیابی برنامه، فرآیند بررسی نظام‌مند کیفیت برنامه درسی در یک قلمرو محتوایی خاص و تعیین چگونگی بهبود کیفیت آن برنامه است که با هدف‌های گوناگونی مانند ضرورت تعیین اولویت‌ها، مشخص کردن روش‌های مناسب برای طراحی و اجرای برنامه است. ارزیابی برنامه در سطوح گوناگون نظام آموزشی مانند سطح ملی، منطقه آمایشی، سطح دانشگاه یا دانشکده، مقاطع آموزشی، درون یک گروه یا بخش و در کلاس درس قابل انجام است. اطلاعات به دست آمده از ارزیابی برنامه درسی را می‌توان در ویرایش و بازنگری برنامه درسی در چند حوزه از جمله طراحی دوره/ برنامه درسی، ارایه دوره/ برنامه درسی، ارزیابی محیط یادگیری و غیره مورد استفاده قرار داد.

نقش مهم ارزشیابی، تعیین کفایت برنامه درسی است. آیا برنامه درسی اهداف آموزشی مشخص شده در برنامه را به طور کامل برای ذینفعان برآورده میکند؟

در سالهای اخیر آموزش عالی به عنوان موتور محرکه اقتصادی و از مهمترین عوامل توسعه فرهنگی و اجتماعی کشورها به حساب می‌آید. پس با توجه به نقش مهم آموزش عالی و به طور اختصاصی آموزش علوم پزشکی در سلامت و توسعه ی جامعه، باید نظام آموزشی طوری برنامه ریزی شود تا هر چه بیشتر در جهت پاسخگویی به نیازهای جامعه حرکت کند. سازمان بهداشت جهانی پاسخگویی اجتماعی را هدایت کلیه فعالیت های آموزشی، پژوهشی و خدماتی به سمت برطرف نمودن نگرانی ها و اولویت های سلامت در جامعه تحت پوشش تعریف مینماید. پاسخگویی به نیازهای جامعه از طرف مراکز آموزش عالی یک چالش مهم و اساسی است و اطمینان این مراکز از کسب صلاحیت لازم دانش آموختگان برای ارائه ی خدمات به جامعه بسیار ضروری و لزوم ارزشیابی را کاملا آشکار میسازد. از اهداف ارزشیابی به عنوان بخشی از فرآیند برنامه ریزی، میتوان به تعیین میزان برآورده شدن اهداف و مهم تر از آن به فراهم نمودن بازخورد در رابطه با تغییرات ممکن جهت افزایش دستیابی به اهداف یاد نمود.

برای ارزشیابی رویکردها و مدل‌های متفاوتی وجود دارد. یکی از معروفترین مدل‌ها و پرکاربردترین آن‌ها مدل CIPP است که توسط دانیال شاپل معرفی گردید، این مدل از معروفترین مدل رویکردهای سیستمی به ارزیابی اثر بخشی آموزشی و در مقایسه با سایر انواع این مدل‌ها کاربردهای بیشتر و گسترده تری داشته است.

با توجه به اهمیت و نقش ارزیابی برنامه و دوره که ذکر آن رفت، در راستای اجرای استانداردهای دوره پزشکی عمومی و با عنایت به آیین نامه ارزشیابی دوره پزشکی عمومی، دفتر توسعه آموزش پزشکی دانشکده (EDO) اقدام به تدوین برنامه‌ای جامع جهت ارزیابی نظام‌مند دوره پزشکی عمومی دانشکده پزشکی دانشگاه علوم پزشکی همدان هم به صورت تکوینی (Formative) و هم به صورت تراکمی (Summative) نمود.

تعاریف

دوره پزشکی عمومی: یک دوره هفت ساله و متشکل از چهار مقطع علوم پایه، مقدمات بالینی، کارآموزی و کارورزی می باشد که طی آن دانشجویان این رشته ۲۹۲/۸۸ واحد درسی را می گذرانند و با مدرک پزشکی عمومی فارغ التحصیل می شوند.

ارزشیابی: فرآیند نظام مند برای جمع آوری، تحلیل و تفسیر اطلاعات گفته می شود. منظور از ارزشیابی دوره فرآیند نظام مند و مستمر گردآوری و تحلیل اطلاعات به منظور قضاوت در مورد اثربخشی و کفایت برنامه آموزشی و اجزای اصلی آن (شامل مدل برنامه درسی، ساختار برنامه، ترکیب و طول دوره و بخش های ضروری و انتخابی) است.

پایش دوره: شامل گردآوری مستمر اطلاعات در مورد جنبه های کلیدی آن و در راستای حصول اطمینان از صحت اجرای فرآیند آموزشی میباشد، تا حیطة های نیازمند مداخله مشخص شود.

فرآیند آموزشی: فعالیتهایی است که اجرا میشود تا برنامه آموزشی به نتایج مورد نظر خود برسد.

پیامد آموزشی: نتایج حاصل از برنامه است که معمولاً به صورت پیامدهای فوری، میان مدت و طولانی تعریف میگردد.

اعتباربخشی: نوعی ارزشیابی تخصصی رسمی مبتنی بر نظر خبرگان است.

اعتباربخشی آموزشی: فرآیندی است که در جریان آن یک سازمان مشخص با استفاده از نظر مجموعه ای از خبرگان یک حوزه تخصصی، براساس استانداردهای مدون و از پیش تعیین شده، نسبت به انجام ارزشیابی های ادواری منظم واحدهای آموزشی در حوزه مورد نظر اقدام نموده و در مورد اعطای صلاحیت آموزشی به آنها تصمیم گیری می نماید.

الگوی CIPP: این الگو اثربخشی برنامه ها را در چهار سطح مورد ارزیابی قرار می دهد که عبارتند از: زمینه (Context)، درون داد (Input)، فرآیند (Process)، برون داد (Product)

ارزیابی تکوینی: نوعی ارزیابی که در طول دوره پزشکی عمومی، انجام می شود و هدف آن اصلاح و بهبود فرآیندهای یاددهی-یادگیری است.

ارزیابی تراکمی: آن نوع ارزیابی که معمولاً در پایان دوره انجام می شود (۷ سال یکبار) و از نتایج این نوع ارزشیابی جهت قضاوت درباره اثربخشی برنامه پزشکی عمومی استفاده می شود.

الگوی ارزشیابی سیپ (CIPP)

مدل ارزیابی CIPP که توسط دانیل شافل بیم Daniel L. Shuffebeam معرفی گردید، از معروف ترین مدل های رویکرد سیستمی به ارزیابی اثربخشی آموزش است. این مدل در مقایسه با سایر انواع این مدل ها کاربردهای بیشتر و گسترده تری داشته است.

الگوی سیپ از جمله الگوهای مبتنی بر مدیریت و الگویی است کلی نگر و جامع که می‌تواند یک برنامه را بصورت سیستماتیک مورد ارزشیابی قرار دهد. سیپ از چهار نوع ارزشیابی (زمینه-درون داد-فرایند و برون داد) دو نقش (تصمیم‌گیری و پاسخ‌گویی) و سه مرحله (تعیین کردن-دست آوردن و فراهم ساختن) تشکیل شده است. این مدل از دو معیار اساسی (ارزش و مطلوبیت) استفاده می‌کند.

مدل ارزیابی CIPP

هسته مفاهیم مدل، در کلمه CIPP نهفته است. در واقع CIPP حروف اول کلمات:

- Context بستر آموزش
- Input ورودی آموزش
- Process فرایند آموزش
- Product محصول آموزش

الف: ارزشیابی از موقعیت: (context)

ارزشیابی از موقعیت یعنی تعیین کردن نیازها برای تصمیم‌گیری در مورد هدفهای برنامه و تشخیص مسائلی که یک مبنای اساسی برای تدوین اهدافی به دست می‌دهد که تحقق آنها موجب بهبود برنامه می‌شود.

ب: ارزشیابی درون داد: (input)

هدف اصلی این ارزشیابی تدوین برنامه‌ای برای ایجاد تغییرات آموزشی و دست یافتن به اهداف تعیین شده، در مرحله ارزشیابی از موقعیت می‌باشد. در این ارزشیابی تمام عوامل مؤثر برای رسیدن به هدفهای برنامه بررسی میشود تا از میان آنها، برنامه‌ای که بهترین اهداف تعیین شده در ارزشیابی زمینه را متحقق می‌سازد، انتخاب یا تدوین شود.

ج: ارزشیابی فرآیند: (process)

پس از طراحی برنامه چگونگی اجرای برنامه مورد ارزشیابی قرار می‌گیرد. در این ارزشیابی کوشش میشود تا پاسخ پرسش‌هایی نظیر این‌ها تعیین گردد:

آیا برنامه به خوبی در حال پیاده شدن است؟

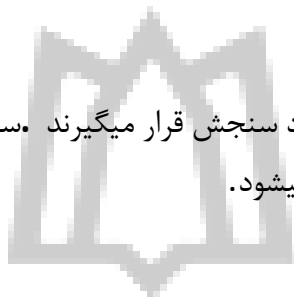
چه موانعی بر سر راه موفقیت آن وجود دارد؟

چه تغییراتی ضروری می‌باشند؟

پاسخ این پرسش ها به کنترل و هدایت شیوه های اجرایی کمک میکند.

د: ارزشیابی برونداد: (product)

در این مرحله نتایج حاصل از اجرای برنامه مورد سنجش قرار میگیرند. سپس نتایج بدست آمده با اهداف برنامه مقایسه میشوند و رابطه بین انتظارات و نتایج واقعی مشخص میشود.



وزارتگاه علوم، پژوهش و
تکنولوژی و خدمات بهداشتی درمانی استان تهران
دانشگاه تهران

کمیته ارزشیابی - واحد توسعه آموزش پزشکی دانشگاه تهران

اهداف ارزشیابی نظام‌مند

- ۱- گردآوری و تحلیل اطلاعات به منظور قضاوت در مورد اثربخشی و کفایت برنامه آموزشی و اجزای اصلی آن
- ۲- شناسایی نقاط قوت، ضعف، فرصت‌ها، چالش‌ها و مداخله جهت آن
- ۳- تقویت زمینه‌های تصمیم‌گیری و سیاستگذاری آموزش پزشکی عمومی
- ۴- تقویت پاسخگویی به ذینفان برنامه در راستای پاسخگویی اجتماعی
- ۵- ارتقا کیفیت آموزش پزشکی عمومی
- ۶- تعیین میزان تحقق اهداف آموزشی در برنامه‌ریزی‌های درسی و آموزشی
- ۷- تصمیم‌گیری در مورد امتیازات، مقررات، شیوه‌های پذیرش، مدیریتی و ساختاری آموزش

برنامه ارزشیابی نظام‌مند دوره پزشکی عمومی:

برنامه ارزشیابی دوره پزشکی عمومی دانشکده پزشکی همدان با عنایت به مهم‌ترین نقاط قوت، نقاط ضعف، چالش‌ها و فرصت‌هایی که عمدتاً دانشکده با آن روبروست و با توجه به آیین‌نامه ارزشیابی دوره پزشکی عمومی، به دو صورت ارزیابی تکوینی (در طول دوره) و ارزیابی تراکمی (در پایان هر دوره) می‌باشد. الگوی ارزشیابی CIPP می‌باشد.

مدل CIPP:

Context (بستر آموزش):

اهداف مقطع علوم پایه:

- ۱- دستیابی به مبانی پایه علوم پزشکی و توانایی استفاده از مباحث پایه برای حل مشکلات بالینی و تصمیم‌گیری‌های بالینی در مقاطع بعد
- ۲- آشنایی با مهارت‌های پایه برقراری ارتباط
- ۳- آشنایی با مهارت‌های پایه تصمیم‌گیری - استدلال و حل مساله
- ۴- آشنایی با مهارت‌های پایه تعهد حرفه‌ای - اخلاق پزشکی
- ۵- آشنایی با مهارت‌های پایه پیشرفت فردی و فراگیری مستمر
- ۶- فراگیری و توانایی استدلال، حل مساله و مهارت‌های آموزشی مقطع
- ۷- افزایش علاقمندی فراگیران به محتوای آموزشی با استفاده از فناوری‌های نوین تدریس

اهداف مقطع مقدمات بالینی:

- ۱- آشنایی با فیزیوپاتولوژی بیماری‌های ارائه شده در این مقطع
- ۲- آشنایی با مهارت‌های پایه اخذ شرح حال و انجام معاینه فیزیکی
- ۳- ادامه تم طولی علوم پایه در مهارت تصمیم‌گیری - استدلال بالینی در حل مساله و مهارت‌های ارتباطی
- ۴- آشنایی با اصول اولیه ارتقاء سلامت و پیشگیری در نظام سلامت
- ۵- فراگیری و توانایی استدلال، حل مساله و مهارت‌های آموزشی مقطع
- ۶- افزایش علاقمندی فراگیران به محتوای آموزشی با استفاده از فناوری‌های نوین تدریس

اهداف مقطع کارآموزی:

- ۱- توانایی اخذ شرح حال ساختارمند، یکپارچه، کامل، جامع و انجام معاینه فیزیکی عمومی و جامع
- ۲- آشنایی با نحوه انجام پروسیجرهای معمول بالینی و انجام این اقدامات در Skill Lab و آشنایی با نحوه تفسیر تست‌های آزمایشگاهی
- ۳- آشنایی با اصول کلی مراقبت از بیمار (توانایی تهیه فهرستی از مشکلات بیمار، فهرست تشخیص‌های افتراقی و انتخاب روش تشخیص مناسب)
- ۴- آشنایی با برنامه‌های نظام سلامت و نحوه اجرا در سطح یک ارائه خدمات
- ۵- ادامه تم طولی علوم پایه در مهارت تصمیم‌گیری، استدلال بالینی و حل مساله
- ۶- ادامه تم طولی علوم پایه در مهارت ارتباطی، تعهد حرفه‌ای و اخلاق پزشکی
- ۷- ادامه تم طولی علوم پایه در مهارت ارتقا سلامت و پیگیری در نظام سلامت
- ۸- فراگیری و توانایی استدلال، حل مساله و مهارت‌های آموزشی مقطع
- ۹- افزایش علاقمندی فراگیران به محتوای آموزشی با استفاده از فناوری‌های نوین تدریس

اهداف مقطع کارورزی:

- ۱- کسب توانمندی لازم در مهارت بالینی (گرفتن شرح حال - معاینه بالینی - ثبت و ارائه اطلاعات پزشکی) و انجام اقدامات عملی (پروسیجرها) و تفسیر تست‌های آزمایشگاهی

- ۲- ادامه تم طولی مقاطع قبلی در حیطة برقراری ارتباط موثر
- ۳- ادامه تم طولی مقاطع قبلی درحیطة تعهد حرفه‌ای و اخلاق پزشکی
- ۴- کسب توانمندی در حیطة مراقبت بیمار (تکمیل توانایی تشخیص و انتخاب روش تشخیص مناسب و تعیین برنامه مراقبتی جهت دستیابی به اهداف مورد نظر در برخورد با مشکل بیمار- تشخیص شرایط نیازمند به ارجاع)
- ۵- فراگیری و توانایی استدلال، حل مساله و مهارت های آموزشی مقطع
- ۶- افزایش علاقمندی فراگیران به محتوای آموزشی با استفاده از فناوری های نوین تدریس

: Input & Process

روش دستیابی به اهداف مشخص شده در هر مقطع:

علوم پایه:

- ۱- برنامه آموزشی و ارزشیابی دانشجویان در مقطع علوم پایه (محتوای متناسب با کوریکولوم و مبتنی بر آخرین رفرانس، استراتژی آموزش مناسب، روش آموزش، روش ارزشیابی، امکانات آزمایشگاهی، فضاهای آموزشی)
- دستیابی به اهداف ۳، ۴ و ۵ با برنامه آموزشی دروس آداب ۱ تا ۴، روانشناسی سلامت، برگزاری کارگاههای آغاز ورود دانشجویان

مقدمات بالینی:

- ۱- برنامه آموزشی و ارزشیابی دانشجویان در دروس ارائه شده مقطع مقدمات بالینی (بیماری‌های غدد- روماتولوژی- قلب- کلیه- گوارش- خون- ریه و ...)
- ۲- درس معاینه فیزیکی شرح حال ۱ و ۲
- ۳- درس استدلال بالینی برای مهارت حل مساله و درس معاینه فیزیکی و شرح حال (عملی) برای مهارت ارتباطی
- ۴- دروس گروه آموزشی پزشکی اجتماعی

کارآموزی:

- ۱- وجود برنامه آموزشی در بخش‌ها (حضور در مرکز مهارت‌های بالینی و بخش‌های بالینی- درمانگاه‌ها - اورژانس- گزارش صبحگاهی- خانه بهداشت و دروس تئوری دوره کارآموزی)

- ۲- محتوای متناسب با کوریکولوم و مبتنی بر آخرین رفرانس ، طرح درس دوره های بالینی منطبق با کوریکولوم
- ۳- استراتژی مناسب آموزشی و روش مناسب آموزش
- ۴- روشهای ارزیابی بالینی

کارورزی:

برنامه آموزشی دوره کارورزی در بخش ها (بخش های بالینی- درمانگاه- اورژانس- گزارش صبحگاهی- مراکز خدمات جامع سلامت- اطاق عمل- سرپایی)

ابزارهای اندازه گیری:

- چک لیست
- مشاهده
- مصاحبه
- آزمون های عملکردی

مقطع علوم پایه :

- ✓ مشاهده برنامه آموزشی علوم پایه حضوری و مجازی در طول ۴ ترم
- ✓ چک لیست ارزیابی طرح درس (انطباق طرح درس ها با کوریکولوم)
- ✓ چک لیست ارزیابی مقطع علوم پایه رشته پزشکی عمومی (نحوه اجرای طرح درس)
- ✓ چک لیست بررسی فضاهای آموزشی - امکانات آزمایشگاهی و منابع فیزیکی Dream
- ✓ چک لیست مبنی بر وجود فرآیند بررسی مشکلات تحصیلی
- ✓ مشاهده نتایج تحلیل آزمون جامع علوم پایه
- ✓ مشاهده نتایج تحلیل آزمون های علوم پایه

مقدمات بالینی:

- چک لیست ارزیابی طرح درس های (انطباق طرح درس ها با کوریکولوم) مقطع مقدمات بالینی
- چک لیست بررسی فضاهای آموزشی Dream
- مشاهده نتایج تحلیل آزمون های مقطع مقدمات بالینی

- چک لیست ارزیابی مقطع مقدمات بالینی پزشکی عمومی (نحوه اجرای طرح درس)

کارآموزی و کارورزی:

- بررسی نحوه اجرای کوریکولوم در بخش های بالینی (کارورز)
- چک لیست ارزیابی نحوه آموزش مهارت های بالینی (جراحی- کودکان- قلب- ENT)
- چک لیست بررسی فضاهای آموزشی
- مشاهده نتایج تحلیل آزمون های
- ارزیابی فعالیت آموزشی در بخش های بالینی در تمامی مقاطع

: Product

۱- تحلیل عملکرد دانش آموختگان دوره پزشکی عمومی به تفکیک مقطع و نیمسال

۲- مقایسه عملکرد دانش آموختگان با اهداف تعیین شده برنامه پزشکی عمومی

۳- نظر خواهی از تیم درمان از میزان رضایت از عملکرد علمی دانش آموختگان

آیین نامه ارزشیابی دوره آموزش پزشکی عمومی دانشکده پزشکی همدان

مقدمه:

دانشکده پزشکی جهت تحقق اهداف آموزشی به ارزشیابی برنامه خود نیاز مبرم دارد تا مشخص شود اقدامات انجام شده تا چه حد با اهداف و برنامه‌های تدوین شده تطابق دارد. ارزشیابی آموزشی روشی برای مقایسه‌ی وضع موجود با وضع مطلوب، ابزاری موثر و مفید برای بررسی کارایی نظام آموزشی است.

ارزیابی فرآیند بررسی نتایج (نیل به اهداف) یک برنامه است که از طریق سنجش رشد و تغییر در یک فرد یا گروه یا سازمان و همچنین روش‌ها و امکانات و منابع اجرا می‌شود. در واقع ارزشیابی برنامه، فرآیند بررسی نظام‌مند کیفیت برنامه درسی در یک قلمرو محتوایی خاص و تعیین چگونگی بهبود کیفیت آن برنامه است که با هدف‌های گوناگونی مانند ضرورت تعیین اولویت‌ها، مشخص کردن روش‌های مناسب برای طراحی و اجرای برنامه است. ارزیابی برنامه در سطوح گوناگون نظام آموزشی مانند سطح ملی، منطقه آمایشی، سطح دانشگاه یا دانشکده، مقاطع آموزشی، درون یک گروه یا بخش و در کلاس درس قابل انجام است. اطلاعات به دست آمده از ارزیابی برنامه درسی را می‌توان در ویرایش و بازنگری برنامه درسی در چند حوزه از جمله طراحی دوره/ برنامه درسی، ارایه دوره/ برنامه درسی، ارزیابی محیط یادگیری و غیره مورد استفاده قرار داد.

نقش مهم ارزشیابی، تعیین کفایت برنامه درسی است. آیا برنامه درسی اهداف آموزشی مشخص شده در برنامه را به طور کامل برای ذینفعان برآورده می‌کند؟

در سالهای اخیر آموزش عالی به عنوان موتور محرکه اقتصادی و از مهمترین عوامل توسعه فرهنگی و اجتماعی کشورها به حساب می‌آید. پس با توجه به نقش مهم آموزش عالی و به طور اختصاصی آموزش علوم پزشکی در سلامت و توسعه‌ی جامعه، باید نظام آموزشی طوری برنامه ریزی شود تا هر چه بیشتر در جهت پاسخگویی به نیازهای جامعه حرکت کند. سازمان بهداشت جهانی پاسخگویی اجتماعی را هدایت کلیه فعالیت‌های آموزشی، پژوهشی و خدماتی به سمت برطرف نمودن نگرانی‌ها و اولویت‌های سلامت در جامعه تحت پوشش تعریف مینماید. پاسخگویی به نیازهای جامعه از طرف مراکز آموزش عالی یک چالش مهم و اساسی است و اطمینان این مراکز از کسب صلاحیت لازم دانش‌آموختگان برای ارائه‌ی خدمات به جامعه بسیار ضروری و لزوم ارزشیابی را کاملاً آشکار می‌سازد. از اهداف ارزشیابی به عنوان بخشی از فرآیند برنامه ریزی، میتوان به تعیین میزان برآورده شدن اهداف و مهم تر از آن به فراهم نمودن بازخورد در رابطه با تغییرات ممکن جهت افزایش دستیابی به اهداف یاد نمود.

کلیات

ماده ۱- تعاریف

۱-۱) دوره پزشکی عمومی: یک دوره هفت ساله و متشکل از چهار مقطع علوم پایه، مقدمات بالینی، کارآموزی و کارورزی می باشد که طی آن دانشجویان این رشته ۲۹۴/۸۸ واحد درسی را می گذرانند و با مدرک پزشکی عمومی فارغ التحصیل می شوند.

۱-۲) ارزشیابی فرآیند نظام مند برای جمع آوری، تحلیل و تفسیر اطلاعات گفته می شود. منظور از ارزشیابی دوره فرآیند نظام مند و مستمر گردآوری و تحلیل اطلاعات به منظور قضاوت در مورد اثربخشی و کفایت برنامه آموزشی و اجزای اصلی آن (شامل مدل برنامه درسی، ساختار برنامه، ترکیب و طول دوره و بخش های ضروری و انتخابی) است.

۱-۳) پایش دوره: شامل گردآوری مستمر اطلاعات در مورد جنبه های کلیدی آن و در راستای حصول اطمینان از صحت اجرای فرآیند آموزشی میباشد، تا حیطه های نیازمند مداخله مشخص شود

۱-۴) فرآیند آموزشی: فعالیتهایی است که اجرا میشود تا برنامه آموزشی به نتایج مورد نظر خود برسد.

۱-۵) پیامد آموزشی: نتایج حاصل از برنامه است که معمولاً به صورت پیامدهای فوری، میان مدت و طولانی تعریف میگردد.

۱-۶) اعتباربخشی: نوعی ارزشیابی تخصصی رسمی مبتنی بر نظر خبرگان است.

۱-۶) اعتباربخشی آموزشی: فرآیندی است که در جریان آن یک سازمان مشخص با استفاده از نظر مجموعه ای از خبرگان یک حوزه تخصصی، براساس استانداردهای مدون و از پیش تعیین شده، نسبت به انجام ارزشیابی های ادواری منظم واحدهای آموزشی در حوزه مورد نظر اقدام نموده و در مورد اعطای صلاحیت آموزشی به آنها تصمیم گیری می نماید.

۱-۸) الگوی CIPP: این الگو اثربخشی برنامه ها را در چهار سطح مورد ارزیابی قرار می دهد که عبارتند از: زمینه (Context)، درون داد (Input)، فرآیند (Process)، برون داد (Product)

ارزیابی تکوینی: نوعی ارزیابی که در طول دوره پزشکی عمومی، انجام می شود و هدف آن اصلاح و بهبود فرآیندهای یاددهی-یادگیری است.

ارزیابی تراکمی: آن نوع ارزیابی که معمولا در پایان دوره انجام می‌شود (۷ سال یکبار) و از نتایج این نوع ارزیابی جهت قضاوت درباره اثربخشی برنامه پزشکی عمومی استفاده می‌شود.

ماده ۲- اهداف ارزشیابی:

- ۲-۱) گردآوری و تحلیل اطلاعات به منظور قضاوت در مورد اثربخشی و کفایت برنامه آموزشی و اجزای اصلی آن
- ۲-۲) شناسایی نقاط قوت، ضعف، فرصت‌ها، چالش‌ها و مداخله جهت آن
- ۲-۳) تقویت زمینه‌های تصمیم‌گیری و سیاستگذاری آموزش پزشکی عمومی
- ۲-۴) تقویت پاسخگویی به ذینفان برنامه در راستای پاسخگویی اجتماعی
- ۲-۵) ارتقا کیفیت آموزش پزشکی عمومی
- ۲-۶) تعیین میزان تحقق اهداف آموزشی در برنامه‌ریزی‌های درسی و آموزشی
- ۲-۷) تصمیم‌گیری در مورد امتیازات، مقررات، شیوه‌های پذیرش، مدیریتی و ساختاری آموزش

ماده ۳- ارکان، ساختار و مسئولین اجرای ارزشیابی:

- ۳-۱) اعضای اصلی کمیته ارزشیابی آموزش پزشکی عمومی را معاونت آموزشی دانشگاه، رئیس دانشکده پزشکی، معاونین آموزشی (عمومی و علوم پایه) دانشکده، معاونین آموزشی بیمارستان‌ها، مدیر EDO دانشکده، مدیر اداره آموزش دانشکده، مدیران EDO بیمارستان‌ها، کارشناسان EDO دانشکده، مدیر EDC دانشگاه، مسئولین آموزش پزشکی عمومی در گروه‌های آموزش علوم پایه و علوم بالینی، حداقل دو عضو هیئت علمی از گروه‌های آموزش پایه و بالینی و همچنین یک دانشجو از هر مقطع دوره آموزش پزشکی عمومی تشکیل می‌دهند. دبیر کمیته، معاونت آموزش پزشکی عمومی دانشکده پزشکی می‌باشد.



۲-۳) مجریان برنامه ارزشیابی:

مسئولیت نظارت بر اجرای ارزشیابی در مقطع علوم پایه با معاونت آموزش علوم پایه و در مقطع بالینی با معاونت آموزش پزشکی عمومی می باشد. گزارشات مورد تایید و تدوین شده در کمیته ارزشیابی دانشکده به معاونت آموزشی دانشگاه، گروه های آموزشی مربوطه ارسال و بازخوردهای لازم به اطلاع دانشجویان ذینفع می رسد. در نهایت گزارشات مربوطه به اصلاح برنامه پزشکی عمومی منجر می گردد.

کمیته ارزشیابی - واحد توسعه آموزش پزشکی و اسکالر پزشکی



فرآیند طراحی پیامدهای آموزشی کارآموزی و کارورزی بخشهای بالینی

مدت زمان اجرا: مستمر

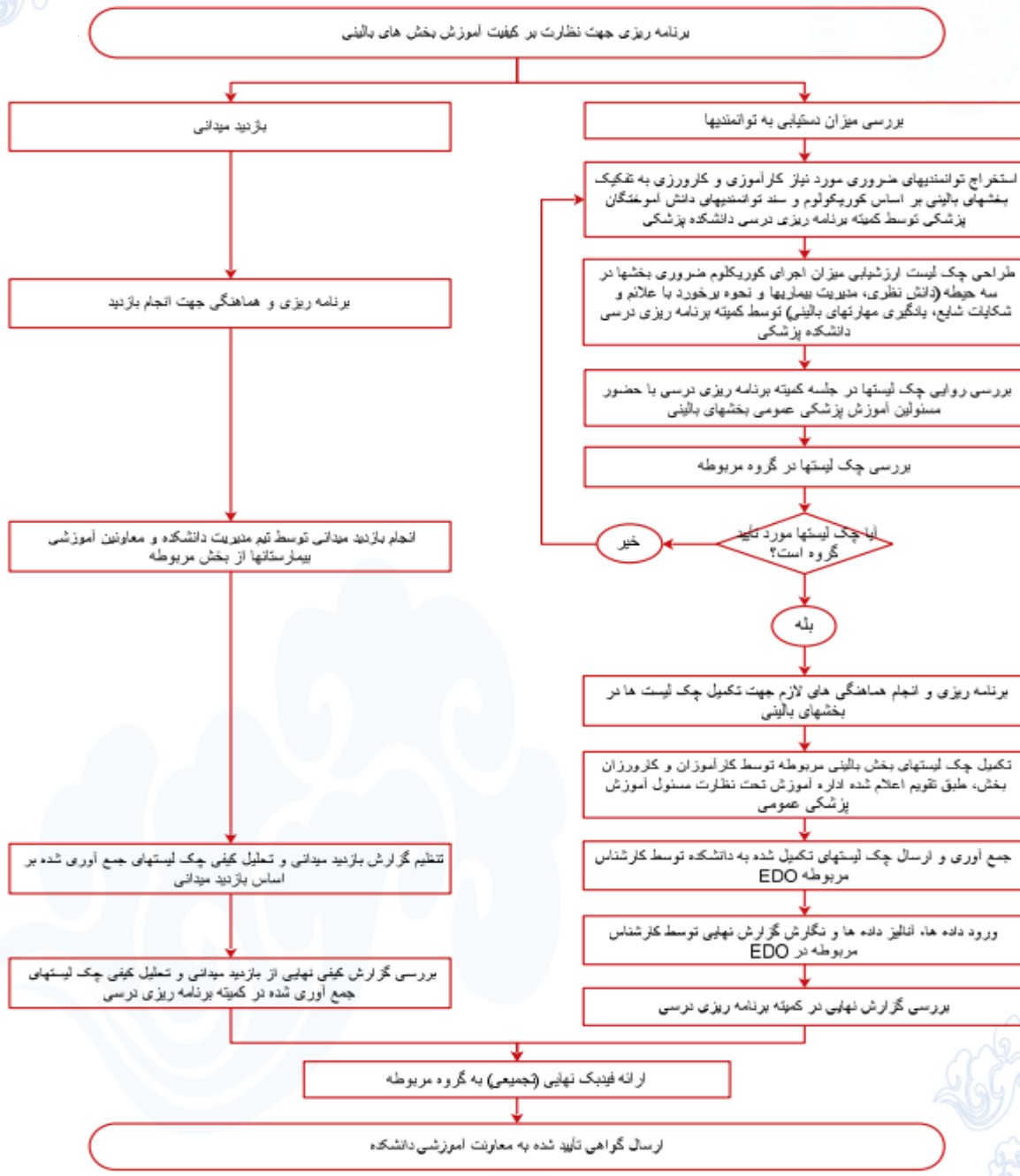
تاریخ تهیه و تنظیم:
۱۴۰۱/۰۵/۳۰

واحد مطالعه و توسعه آموزش دانشکده پزشکی

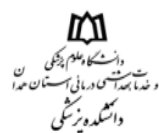


کمیته ارزشیابی - واحد توسعه آموزش پزشکی و استعدادهای پزشکی

مدت زمان اجرا: ۱۳ الی ۶ ماه	فرآیند برنامه ریزی جهت نظارت بر کیفیت آموزش بخش های بالینی دانشکده	
تاریخ تهیه و تنظیم: ۱۴۰۱/۱۱/۱۶	واحد مطالعه و توسعه آموزش دانشکده پزشکی	



اعضا تیم نظارت بیرونی دانشکده براساس جداول زمان بندی از گروه های آموزشی دانشکده بازدید و نظارت میدانی به عمل می آوردند.



کمیته آموزشی - واحد توسعه آموزش پزشکی - دانشکده پزشکی

جدول زمان بندی برگزاری جلسات نظارت بر برنامه ریزی درسی در گروه های آموزشی بالینی دانشکده پزشکی

اعضا تیم نظارت بیرونی دانشکده				بخش های بالینی	ماه های سال
کارشناسان	اعضا هیئت علمی علاقمند و همکار تیم	اعضا تیم مدیران دانشکده	معاونین آموزشی بیمارستان		
کارشناس دفتر توسعه آموزش - کارشناس اعتباربخشی بیمارستان شهید بهشتی - کارشناس مطبخ کار آموزشی	دو عضو هیئت علمی علاقمند گروه آموزش بالینی پاتولوژی	معاون آموزش پزشکی عمومی - کارشناس پزشک دفتر توسعه آموزش	معاون آموزشی بیمارستان فریجیان قلب	رادیولوژی	فروردین
الف- کارشناس دفتر توسعه آموزش - کارشناس اعتباربخشی بیمارستان فریجیان سینا - کارشناس مطبخ کار آموزشی ب- کارشناس دفتر توسعه آموزش - کارشناس اعتباربخشی بیمارستان بهشت - کارشناس مطبخ کار آموزشی	الف- دو عضو هیئت علمی علاقمند گروه آموزش بالینی پوست ب- دو عضو هیئت علمی علاقمند گروه آموزش بالینی ارتوپدی	الف- معاون آموزش پزشکی عمومی - کارشناس پزشک دفتر توسعه آموزش ب- معاون آموزش پزشکی عمومی - مدیر دفتر توسعه آموزش	الف - معاون آموزشی بیمارستان اکیاتان ب - معاون آموزشی بیمارستان شهید بهشتی	الف - چشم ب- طب اورژانس	اردیبهشت
الف- کارشناس دفتر توسعه آموزش - کارشناس اعتباربخشی بیمارستان فریجیان سینا - کارشناس مطبخ کار آموزشی ب- کارشناس دفتر توسعه آموزش - کارشناس اعتباربخشی دانشکده - کارشناس مطبخ کار آموزشی	الف - دو عضو هیئت علمی علاقمند گروه آموزش بالینی عفونی ب- دو عضو هیئت علمی علاقمند گروه آموزش بالینی داخلی	الف- معاون آموزش پزشکی عمومی - کارشناس پزشک دفتر توسعه آموزش ب- معاون آموزش پزشکی عمومی - کارشناس پزشک دفتر توسعه آموزش	الف - معاون آموزشی بیمارستان فاطمیه ب - معاون آموزشی بیمارستان فریجیان سینا	الف - پوست ب - پزشکی اجتماعی	خرداد
کارشناس دفتر توسعه آموزش - کارشناس اعتباربخشی بیمارستان فریجیان سینا - کارشناس مطبخ کار آموزشی	دو عضو هیئت علمی علاقمند گروه آموزش بالینی سمیت پزشکی قانونی	معاون آموزش پزشکی عمومی - کارشناس پزشک دفتر توسعه آموزش	معاون آموزشی بیمارستان بهشت	روانپزشکی	تیر
الف- کارشناس دفتر توسعه آموزش - کارشناس اعتباربخشی بیمارستان بهشت - کارشناس مطبخ کار آموزشی ب- کارشناس دفتر توسعه آموزش - کارشناس اعتباربخشی بیمارستان شهید بهشتی - کارشناس مطبخ کار آموزشی	الف- دو عضو هیئت علمی علاقمند گروه آموزش بالینی طب اورژانس ب- دو عضو هیئت علمی علاقمند گروه آموزش بالینی جراحی	معاون آموزش پزشکی عمومی - کارشناس پزشک دفتر توسعه آموزش ب- معاون آموزش پزشکی عمومی - کارشناس پزشک دفتر توسعه آموزش	الف - معاون آموزشی بیمارستان فاطمیه ب - معاون آموزشی بیمارستان فریجیان قلب	الف - نورولوژی ب - بیهوشی	مرداد
کارشناس دفتر توسعه آموزش - کارشناس اعتباربخشی بیمارستان بهشت - کارشناس مطبخ کار آموزشی	دو عضو هیئت علمی علاقمند گروه آموزش بالینی ارتوپدی	معاون آموزش پزشکی عمومی - کارشناس پزشک دفتر توسعه آموزش	معاون آموزشی بیمارستان اکیاتان	گوش حلق و بینی	شهریور
کارشناس دفتر توسعه آموزش - کارشناس اعتباربخشی بیمارستان بهشت - کارشناس مطبخ کار آموزشی	دو عضو هیئت علمی علاقمند گروه آموزش بالینی ENT	ریاست دانشکده - معاون آموزش پزشکی عمومی - مدیر دفتر توسعه آموزش - کارشناس پزشک دفتر توسعه آموزش	معاون آموزشی بیمارستان فریجیان سینا	جراحی	مهر
الف- کارشناس دفتر توسعه آموزش - کارشناس اعتباربخشی بیمارستان بهشت - کارشناس مطبخ کار آموزشی ب- کارشناس دفتر توسعه آموزش - کارشناس اعتباربخشی بیمارستان شهید بهشتی - کارشناس مطبخ کار آموزشی	الف - دو عضو هیئت علمی علاقمند گروه آموزش بالینی جراحی اعصاب ب- دو عضو هیئت علمی علاقمند گروه آموزش بالینی ارتولوژی	الف - معاون آموزش پزشکی عمومی - کارشناس پزشک دفتر توسعه آموزش ب- معاون آموزش پزشکی عمومی - کارشناس پزشک دفتر توسعه آموزش	الف - معاون آموزشی بیمارستان شهید بهشتی ب - معاون آموزشی بیمارستان بهشت	الف - ارتوپدی ب - ارتولوژی	آبان
الف- کارشناس دفتر توسعه آموزش - کارشناس اعتباربخشی بیمارستان فریجیان سینا - کارشناس مطبخ کار آموزشی ب- کارشناس دفتر توسعه آموزش - کارشناس اعتباربخشی بیمارستان شهید بهشتی - کارشناس مطبخ کار آموزشی	الف- دو عضو هیئت علمی علاقمند گروه آموزش بالینی چشم ب- دو عضو هیئت علمی علاقمند گروه آموزش بالینی پاتولوژی	الف - معاون آموزش پزشکی عمومی - کارشناس پزشک دفتر توسعه آموزش ب- ریاست دانشکده - معاون آموزش پزشکی عمومی - مدیر دفتر توسعه آموزش - کارشناس پزشک دفتر توسعه آموزش	الف - معاون آموزشی بیمارستان فاطمیه ب - معاون آموزشی بیمارستان فریجیان قلب	الف - عفونی ب - داخلی	آذر
کارشناس دفتر توسعه آموزش - کارشناس اعتباربخشی بیمارستان اکیاتان - کارشناس مطبخ کار آموزشی	دو عضو هیئت علمی علاقمند گروه آموزش بالینی زنان	ریاست دانشکده - معاون آموزش پزشکی عمومی - مدیر دفتر توسعه آموزش - کارشناس پزشک دفتر توسعه آموزش	معاون آموزشی بیمارستان فریجیان سینا	کودکان	دی
کارشناس دفتر توسعه آموزش - کارشناس اعتباربخشی بیمارستان فاطمیه - کارشناس مطبخ کار آموزشی	دو عضو هیئت علمی علاقمند گروه آموزش بالینی کودکان	ریاست دانشکده - معاون آموزش پزشکی عمومی - مدیر دفتر توسعه آموزش - کارشناس پزشک دفتر توسعه آموزش	معاون آموزشی بیمارستان اکیاتان	زنان	بهمن
کارشناس دفتر توسعه آموزش - کارشناس اعتباربخشی بیمارستان فریجیان قلب - کارشناس مطبخ کار آموزشی	دو عضو هیئت علمی علاقمند گروه آموزش بالینی طب فیزیکی	معاون آموزش پزشکی عمومی - مدیر دفتر توسعه آموزش دانشکده - کارشناس پزشک دفتر توسعه آموزش	معاون آموزشی بیمارستان شهید بهشتی	قلب	اسفند

کمیته آموزشی - واحد توسعه آموزش پزشکی - دانشکده پزشکی

مدت زمان اجرا: یک ماه	فرآیند برنامه ریزی بازدهی‌های میدانی جهت نظارت بر کیفیت آموزش در بخش‌های بالینی	
تاریخ تهیه و تنظیم: ۱۴۰۳/۰۶/۲۳	کمیته ارزشیابی واحد مطالعه و توسعه آموزش دانشکده پزشکی	



چک لیست ارزیابی وضعیت آموزشی بخش‌های بالینی پیوست شماره ۱ در انتهای برنامه ارزشیابی نظام مند دانشکده می باشد^۱



کمیته آموزشی - دانشکده تربیتی - واحد توسعه آموزش تربیتی دانشگاه گیلان

جدول زمان بندی برگزاری جلسات نظارت بر برنامه ریزی درسی در گروه های آموزش علوم پایه دانشکده تربیتی

ماه های سال	گروه آموزش علوم پایه	اعضا تیم نظارت بیرونی دانشکده	
		مسئولین آموزش پزشکی عمومی گروه های آموزش علوم پایه	اعضا تیم مدیران دانشکده
فروردین	انگل و قارچ شناسی	مسئول آموزش پزشکی عمومی گروه ویروس شناسی	معاون آموزش علوم پایه - مدیر اداره آموزش - کارشناس پزشک دفتر توسعه آموزش
اردیبهشت	فیزیولوژی	مسئولین آموزش پزشکی عمومی گروه های علوم تشریح و ژنتیک	ریاست دانشکده - معاون آموزش علوم پایه - مدیر دفتر توسعه آموزش - مدیر اداره آموزش - کارشناس پزشک دفتر توسعه آموزش
خرداد	علوم تشریح	مسئولین آموزش پزشکی عمومی گروه های طب ایرانی و فیزیولوژی	ریاست دانشکده - معاون آموزش علوم پایه - مدیر دفتر توسعه آموزش - مدیر اداره آموزش - کارشناس پزشک دفتر توسعه آموزش
تیر			
مرداد			
شهریور			
مهر	الف- بیوشیمی ب- زبان و ادبیات فارسی	الف- مسئولین آموزش پزشکی عمومی گروه های تغذیه و ژنتیک ب- مسئول آموزش پزشکی عمومی گروه معارف اسلامی	الف- ریاست دانشکده - معاون آموزش علوم پایه - مدیر دفتر توسعه آموزش - مدیر اداره آموزش - کارشناس پزشک دفتر توسعه آموزش ب- معاون آموزش علوم پایه - مدیر اداره آموزش - کارشناس پزشک دفتر توسعه آموزش
آبان	الف- علوم تغذیه و بهداشت مواد غذایی ب- حشره شناسی	الف- مسئول آموزش پزشکی عمومی گروه بیوشیمی ب- مسئول آموزش پزشکی عمومی گروه میکروب شناسی	الف - معاون آموزش علوم پایه - مدیر اداره آموزش - کارشناس پزشک دفتر توسعه آموزش ب- معاون آموزش علوم پایه - مدیر اداره آموزش - کارشناس پزشک دفتر توسعه آموزش
آذر	الف- ایمنولوژی ب- ژنتیک	الف- مسئول آموزش پزشکی عمومی گروه بیوشیمی ب- مسئول آموزش پزشکی عمومی گروه ایمنولوژی	الف - معاون آموزش علوم پایه - مدیر اداره آموزش - کارشناس پزشک دفتر توسعه آموزش ب- معاون آموزش علوم پایه - مدیر اداره آموزش - کارشناس پزشک دفتر توسعه آموزش
دی	روانشناسی بالینی	مسئول آموزش پزشکی عمومی گروه طب ایرانی	معاون آموزش علوم پایه - مدیر اداره آموزش - کارشناس پزشک دفتر توسعه آموزش
بهمن	الف- میکروب شناسی ب- ویروس شناسی	الف- مسئول آموزش پزشکی عمومی گروه حشره شناسی ب- مسئول آموزش پزشکی عمومی گروه میکروب شناسی	الف - معاون آموزش علوم پایه - مدیر اداره آموزش - کارشناس پزشک دفتر توسعه آموزش ب- معاون آموزش علوم پایه - مدیر اداره آموزش - کارشناس پزشک دفتر توسعه آموزش
اسفند	الف- معارف اسلامی ب- طب ایرانی	الف- مسئول آموزش پزشکی عمومی گروه زبان و ادبیات فارسی ب- مسئول آموزش پزشکی عمومی گروه تغذیه	الف - معاون آموزش علوم پایه - مدیر اداره آموزش - کارشناس پزشک دفتر توسعه آموزش ب- معاون آموزش علوم پایه - مدیر اداره آموزش - کارشناس پزشک دفتر توسعه آموزش

مدت زمان اجرا: یک ماه	فرآیند برنامه ریزی بازدیدهای میدانی جهت نظارت بر کیفیت آموزش در گروه های علوم پایه برای دوره پزشکی عمومی	
تاریخ تهیه و تنظیم: ۱۴۰۳/۰۹/۱۴	کمیته ارزشیابی واحد مطالعه و توسعه آموزش دانشکده پزشکی	



شرح وظایف:

ماده ۴- وظایف کمیته ارزشیابی آموزش پزشکی عمومی

- ۴-۱) بررسی و تصویب سیاستها، خط مشی و برنامه کلی ارزشیابی دوره
- ۴-۲) هماهنگ سازی کلیه فعالیتهای ارزشیابی دوره و نظارت در دانشکده
- ۴-۳) بررسی و تصویب شاخص ها ، استانداردها و مدل ارزشیابی
- ۴-۴) بازنگری و تصویب دستورالعمل های مورد نیاز ارزشیابی دوره
- ۴-۵) حداقل هر دو سال یکبار در مقطع علوم پایه، هر ۱۸ ماه یکبار در مقطع مقدمات بالینی و هر ۲۰ ماه یکبار در انتهای چرخش بالینی کارآموزی و هر ۱۸ ماه یکبار در انتهای چرخش بالینی کارورزی ارزشیابی مقاطع ذکر شده را انجام دهد و به مسئولین و ذینفعان گزارشات لازم را ارائه نماید.
- ۴-۶) پیگیری اقدامات انجام شده به دنبال ارائه نتایج ارزشیابی تا حصول نتیجه

شرایط عضویت و فعالیت اعضا

ماده ۵- نحوه انتخاب و مدت فعالیت اعضای کمیته ارزشیابی آموزش پزشکی

- ۵-۱) رئیس کمیته ارزشیابی آموزش پزشکی عمومی، رئیس دانشکده پزشکی می باشد.
- ۵-۲) دبیر کمیته ارزشیابی آموزش پزشکی عمومی، معاون آموزشی پزشکی عمومی دانشکده پزشکی می باشد.
- ۵-۳) دبیر ، اعضای کمیته را براساس شرایط احراز به رئیس کمیته ارزشیابی آموزش پزشکی عمومی معرفی می کند.
- ۵-۴) پس از تایید صلاحیت افراد معرفی شده توسط دبیر کمیته ارزشیابی آموزش پزشکی عمومی، ابلاغ افراد صادر می شود.
- ۵-۵) مدت فعالیت اعضا دو سال می باشد.

ماده ۶- شرایط عضویت در کمیته ارزشیابی آموزش پزشکی عمومی (احراز یکی از این آیتمها کافی می باشد)

- ۶-۱) سابقه همکاری در اعتباربخشی و ارزشیابی های درونی و بیرونی دانشکده پزشکی داشته باشد.
- ۶-۲) سابقه همکاری با واحد EDO دانشکده و مجرب در امر آموزش و ارزشیابی
- ۶-۳) عضو هیئت علمی علاقمند به آموزش و فعال در حوزه های آموزشی

ماده ۷- تواتر جلسات

۷-۱) جلسات کمیته ارزشیابی آموزش پزشکی عمومی در راستای برنامه ارزشیابی و زمان‌بندی کمیته ارزشیابی برگزار می‌شود.

نحوه ارزشیابی دوره

ماده ۸- روش ارزشیابی

۸-۱) ارزشیابی دوره براساس مدل CIPP، حداقل هر دو سال یکبار در مقطع علوم پایه، هر ۱۸ ماه یکبار در مقطع مقدمات بالینی و هر ۲۰ ماه یکبار در انتهای چرخش بالینی کارآموزی و هر ۱۸ ماه یکبار در انتهای چرخش بالینی کارورزی ارزشیابی مقاطع ذکر شده را انجام می‌شود.

استفاده از نتایج ارزشیابی دوره

ماده ۹- استفاده از نتایج ارزشیابی دوره



۹-۱) نتایج ارزشیابی باید در اختیار رئیس دانشگاه، معاونت آموزشی دانشگاه و ریاست دانشکده قرار گیرد.

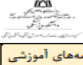
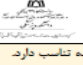
۹-۲) نتایج ارزشیابی باید در اختیار مدیران گروه‌های آموزشی دانشکده قرار گیرد.

۹-۳) بازخورد لازم به دانشجویان و ذینفعان برنامه اعلام خواهد شد، اسامی دانشجویان به هیچ‌وجه نباید ذکر شود.

۹-۴) از نتایج ارزشیابی جهت اصلاح برنامه پزشکی عمومی استفاده شود.

این آیین نامه در ۹ ماده در تاریخ به تصویب هیئت رئیسه دانشکده پزشکی و شورای آموزش دانشگاه علوم پزشکی همدان رسیده و از تاریخ تایید قابل اجرا می‌باشد.

 (بنام خدا) فرم ارزیابی وضعیت فعالیت های آموزشی در بخش های بالینی معاون آموزشی بیمارستان:		 نام مرکز آموزشی-درمانی: گروه آموزشی: مقطع: کارآموزی □ کارورزی □ مدیر گروه آموزش بالینی: مسئول آموزش پزشکی عمومی گروه: مدرسین هیات علمی: مدرسین درمانی و غیر هیات علمی: میانگین تعداد دانشجویان دوره (هر نیمسال):		
۴	موارد مندرج در طرح دوره مطابق با سرفصل های مربوط به کوریکولوم آموزشی و سند توانمندی های دانش آموختگان دوره پزشکی عمومی به درستی اجرا می شود.	۵	برنامه زمان بندی مشخصی برای آموزش هر دوره اجرا می شود.	
۱	فضاهای آموزشی بخش، بر اساس استانداردهای کالبدی، مناسب با تعداد دانشجویان است (درمانگاه، کلاس درس، تداخت و ...)	۲	تعدد بیماران جهت پوشش اهداف برنامه آموزشی مناسب است.	
۳	تجهیزات آموزشی اعم از کلاس درس، ویدئو پروژکتور، تجهیزات آموزش الکترونیکی قابل قبول است.	۳	اقدامات عملی گروه جهت پوشش اهداف برنامه آموزشی در کلاس، درمانگاه، راند صبحگاهی و ... مناسب است.	
۱	تنوع بیماران جهت پوشش اهداف برنامه آموزشی مناسب است.	۴	بیماران بستری پیچیده، ارجاعی و فوق تخصصی هستند.	
۲	اقدامات عملی گروه جهت پوشش اهداف برنامه آموزشی در کلاس، درمانگاه، راند صبحگاهی و ... مناسب است.	۵	بیماران سرپایی دست اول به تعداد کافی به درمانگاه مراجعه می کنند.	
۳	بیماران بستری پیچیده، ارجاعی و فوق تخصصی هستند.		مشارکت، ارائه یا مدیریت جلسات برنامه های آموزشی گزارش صبحگاهی/ ویزیت بیماران در درمانگاه / راند ها و گراند راندهای آموزشی/ کیس پرزنتیشن/ ژورنال کلاب / مرکز مهارت های بالینی گروه و دانشکده (گزارش مدیر گروه آموزشی)	
ردیف	موضوع ارزیابی	ملاحظات	منابع اطلاعات	توضیحات
۱	برنامه آموزشی شامل: کارورزی و کارآموزی و در برد آموزش بخش نصب گردیده است و به دانشجویان اطلاع رسانی شده است.		گردآوری اطلاعات	
۲	کوریکولوم آموزشی در برد آموزش بخش نصب گردیده است و به دانشجویان اطلاع رسانی شده است.		مصاحبه	
۳	طرح دوره کارآموزی/کارورزی در گروه آموزشی وجود دارد و در اختیار دانشجویان قرار گرفته است.		مصاحبه	

 فرم ارزیابی وضعیت فعالیت های آموزشی در بخش های بالینی معاون آموزشی بیمارستان:		 نام مرکز آموزشی-درمانی: گروه آموزشی: مقطع: کارآموزی □ کارورزی □ مدیر گروه آموزش بالینی: مسئول آموزش پزشکی عمومی گروه: مدرسین هیات علمی: مدرسین درمانی و غیر هیات علمی: میانگین تعداد دانشجویان دوره (هر نیمسال):	
۴	ارزیابی با محتوای آموزش داده شده تناسب دارد.	۱	دانشجویان به صورت فعال در برنامه های آموزشی گزارش صبحگاهی/ ویزیت بیماران در درمانگاه / راند ها و گراند راندهای آموزشی/ کیس پرزنتیشن/ ژورنال کلاب / مرکز مهارت های بالینی شرکت می کنند.
۱	حضور بموقع مدرسین در کلاس و سایر برنامه های آموزشی مطابق با برنامه گروه و منبع جمع آوری اطلاعات می باشد.	۲	استراتژی های آموزشی
۲	بایبندی، رعایت و توصیه به مفاد آیین نامه پوشش و رفتار حرفه ای از سوی اساتید گروه مورد تأیید است.		
۱	ارزیابی متناسب با توانمندی های مشخص شده اجرا می گردد.	۱	روش ارزیابی تکوینی/دوره ای/هی که بر مبنای سنجش و آمیزش در عمل است و مدارک اطلاع رسانی شده و آشنایی با روش های ارزیابی (Long Bank - کوتاه - short take) - راه کنونی - راه پرو - MCQ (سرسنجی چندگزینه ای) - OSCE (سنجش عملی) - ...
۲	ارزیابی متناسب با توانمندی های مشخص شده اجرا می گردد.	۲	روش ارزیابی تراکمی (انوع ارزیابی که در پایان سنجش با آمیزش عملی می شود (۷۰ سال بخار) و از نتایج آن نوع ارزیابی جهت فعالیت های آموزشی دانشجویان در پایان دوره آموزشی استفاده می شود.
۳	ارزیابی متناسب با توانمندی های مشخص شده اجرا می گردد.	۳	روش ارزیابی تراکمی (انوع ارزیابی که در پایان سنجش با آمیزش عملی می شود (۷۰ سال بخار) و از نتایج آن نوع ارزیابی جهت فعالیت های آموزشی دانشجویان در پایان دوره آموزشی استفاده می شود.
۴	ارزیابی متناسب با توانمندی های مشخص شده اجرا می گردد.	۴	روش ارزیابی تراکمی (انوع ارزیابی که در پایان سنجش با آمیزش عملی می شود (۷۰ سال بخار) و از نتایج آن نوع ارزیابی جهت فعالیت های آموزشی دانشجویان در پایان دوره آموزشی استفاده می شود.
۵	ارزیابی متناسب با توانمندی های مشخص شده اجرا می گردد.	۵	روش ارزیابی تراکمی (انوع ارزیابی که در پایان سنجش با آمیزش عملی می شود (۷۰ سال بخار) و از نتایج آن نوع ارزیابی جهت فعالیت های آموزشی دانشجویان در پایان دوره آموزشی استفاده می شود.

ردیف	نام و نام خانوادگی ارزیابان	سمت ارزیابان
۱		
۲		
۳		
۴		
۵		

تایید مدیر / معاون گروه / مسئول آموزش پزشکی عمومی:



(بنام خدا)

فرم ارزیابی وضعیت فعالیت های آموزشی در گروه های آموزشی علوم پایه

نام گروه آموزشی: تاریخ ارزیابی:

مقطع: علوم پایه □ مقدمات بالینی □

مدیر گروه:

مسئول آموزش پزشکی عمومی گروه:

مدرسین هیات علمی:

مدرسین حق التدریس یا مدعو:

تعداد دانشجویان هر نیمسال (میانگین):

ردیف	چهار ارزیابی	عناوین مورد ارزیابی	منابع گردآوری اطلاعات مستند شده	توضیحات
۱	برنامه آموزشی منطبق بر کوریکولوم	تقویم آموزشی دروس گروه در تابلو اعلانات گروه نصب گردیده است و به دانشجویان اطلاع رسانی شده است.		
۲		کوریکولوم آموزشی دروس گروه در تابلو اعلانات گروه نصب گردیده است و به دانشجویان اطلاع رسانی شده است.		
۳		طرح درس دوره دروس گروه وجود دارد و در اولین جلسه کلاس در اختیار دانشجویان قرار گرفته است.		
۴		موارد مندرج در طرح دوره مطابق با سرفصل های مربوط به کوریکولوم آموزشی و سند توانمندی های دانش آموختگان دوره پزشکی عمومی به درستی اجرا می	درصد مطابقت	



(بنام خدا)

ردیف	چهار ارزیابی	عناوین مورد ارزیابی	اطلاعات مستند شده	توضیحات
		شود (اجرای پایلوت در گروه بیوشیمی، فیزیولوژی و علوم تشریح)		
۱	فنا ها و تجهیزات آموزشی	فضاهای آموزشی گروه، بر اساس استانداردهای کالبدی، متناسب با تعداد دانشجویان است (کلاس درس، آزمایشگاه، پر لب و ...)		
۲		تجهیزات آموزشی اعم از کلاس درس، ویدئو پروژکتور، تجهیزات آموزش الکترونیکی قابل قبول است		
۱	مدیر آموزش	اقدامات عملی گروه جهت پوشش اهداف برنامه آموزشی در محیط آزمایشگاه و ... مناسب است.		
۲		تجهیزات آموزش عملی (آزمایشگاه جهت پوشش اهداف برنامه آموزشی مناسب است.		
۳		مشارکت، ارائه یا مدیریت جلسات آموزشی زورنال کلاب گروه و دانشکده (گزارش مدیر گروه آموزشی)		
۱	استاذی های آموزشی	دانشجویان به صورت فعال در برنامه های آموزشی / آزمایشگاه / پری لب / کنفرانس / پروژه شرکت می کنند.	در برنامه آموزشی، برنامه آموزش براساس کوریکولوم و با نگاه بالینی برای دانشجویان پزشکی دیده شده است. مثال های بالینی جهت پوشش دهی اهداف برنامه آموزش مورد استفاده قرار می گیرد. در برنامه آموزشی دانشجویان تور آموزشی در محیط بیمارستانی و سایر عرصه های آموزشی به عنوان مثال در مراکز جامع سلامت وجود دارد (دروس مرتبط). روش آموزشی (سختیابی - پرسش و پاسخ - مبتنی بر کیس - مبتنی بر مساله، آموزش با استفاده از مولاز	



(بنام خدا)

ردیف	چهار ارزیابی	عناوین مورد ارزیابی	منابع گردآوری اطلاعات مستند شده	توضیحات
				ایجاب نقش - نمایش و ...) متناسب با توانمندی های مشخص شده است.
۲		مشارکت موثر در راهنمایی یا مشاوره دانشجویان (گزارش هر نیم سال به مسئول اساتید مشاور و تایید معاون آموزشی دانشکده) در گروه آموزشی وجود دارد.		
۳		همکاری و مشارکت در امور آموزشی با سایر گروه های آموزشی (علوم پایه، بالینی) وجود دارد.		
۱	روش های ارزیابی دانشجویان	ارزیابی متناسب با توانمندی های مشخص شده اجرا میگردد.	روش های ارزیابی تکنیکی اعم از آزمون در محل تستال و یا آزمون عملی در جریان است و مدار آن امتحان و پیوسته فرایندی هستند. روش های تالیفی با استفاده از Long Book - کورده (portfolio) - روش تستال - روش پرونده - MDC (آزمایش عملی) - روش (OSCE) - روش مصاحبه	روش های ارزیابی تراکم می باشد. از آنجمله آن نوع روشی جهت سنجش مهارت های عملی دانشجویان در پایان تستال آزمون استفاده می شود. روش های تالیفی با استفاده از MDC (آزمون عملی) - روش (OSCE) - روش مصاحبه است.
۲		ارزشیابی آموزشی دانشجویان با محتوای آموزش داده شده تناسب دارد.		
۱	رعایت ایمنی و مهارت آموزشی	حضور بموقع مدرسین در کلاس و سایر برنامه های آموزشی مطابق با برنامه گروه و متنی جمع آوری اطلاعات می باشد.		استنداد موجود ثبت ورود و خروج حضور به موقع در کلاس و مشاهده میدانی با مدیر گروه و ذینفعان
۲		بایبندی، رعایت و توصیه به مفاد این نامه پوشش و رفتار حرفه ای از سوی اساتید گروه مورد تایید است.		



(بنام خدا)

ردیف	نام و نام خانوادگی ارزیابان	سمت ارزیابان
۱		
۲		
۳		
۴		
۵		

تایید مدیر / معاون گروه / مسئول آموزش پزشکی عمومی: